



**Saint-Emilion Tourisme**  
Office de Tourisme du Grand Saint-Emilionnais

# 90<sup>ÈME</sup> ASSEMBLÉE GÉNÉRALE

de l'Office de Tourisme  
du Grand Saint-Émilionnais

## RAPPORT 2021



Bienvenue

# À LA 90<sup>ÈME</sup> ASSEMBLÉE GÉNÉRALE

de l'Office de Tourisme du Grand Saint-Émilionnais

## UNE NONAGÉNAIRE ENCORE BIEN ALERTE !

**CHERS PARTENAIRES,  
CHERS ADHÉRENTS,**

Notre Office de Tourisme fût confiné, puis rouvert avec une saison touristique importante et active malgré des perspectives initialement très moroses, des départs certes trop nombreux, mais aussi des arrivées... L'année 2021 a été compliquée.

La refonte de nos statuts nous a permis d'agir efficacement : monde politique et monde économique, unis et volontaires, associés pour diriger et adapter notre structure aux défis des temps nouveaux et inconnus. Tout au long de l'année 2021 cette vénérable association et institution qu'est votre Office de tourisme a montré sa capacité à s'adapter et à réagir grâce à l'engagement total de ses responsables et employés et grâce à leur créativité.

Plus que jamais, dans ces temps difficiles, notre association, bien qu'âgée de 90 ans, a montré que sa structure et son fonctionnement répondaient aux besoins d'adaptabilité générés par la crise Covid.

En 2021, beaucoup de salariés sont partis et ont quitté notre structure : nous avons connu des mois difficiles, mettant une pression forte sur ceux qui sont restés. Cette crise sanitaire a été une grosse remise en cause de nos métiers, de nos activités et a plongé dans le doute nos collaborateurs.

**Nous tenons ici à féliciter et remercier nos fidèles salariées pour leur implication durant cette année si particulière : Elles sont restées, et ont tenu bon. Au nom de l'ensemble du Conseil d'Administration et des adhérents, nous les remercions pour leur investissement et leur engagement à nos côtés!**

Face aux départs, au fur et à mesure des besoins, avec prudence, parfois avec retard, nous avons embauché, renouvelé ou reconstitué nos équipes. Nous avons désormais un souffle nouveau qui s'appuie sur l'expertise des anciens mais aussi sur les nouvelles compétences des nouveaux.

Vous le constaterez lors du rapport de nos experts comptables et commissaire aux comptes, nos comptes redonnent de l'optimisme et montrent que l'on est loin du cataclysme annoncé l'an passé. Certes les résultats obtenus ne l'auraient pas été sans les aides de l'État qui, « quoi qu'il en a coûté » a soutenu des dizaines de milliers d'entreprises en France.

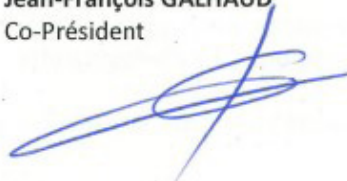
Aujourd'hui, les perspectives internationales restent très incertaines : crise sanitaire, conflit Russo-Ukrainien... Mais nous faisons le pari d'un tourisme régional, français et européen. Grâce à nos salariés toujours ultra-motivés, nous imaginons des projets forts à l'échelle du Grand Saint-Émilionnais et sommes prêts à relever le défi d'un accueil irréprochable sur notre belle destination.

**Merci pour votre présence à cette 90<sup>ème</sup> Assemblée Générale à nos côtés.**

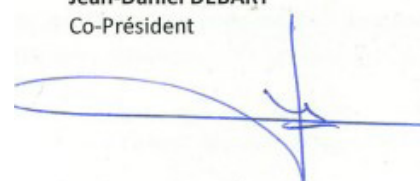
Faisons ensemble rayonner le tourisme sur notre Grand saint-Émilionnais !

Bien cordialement,

Jean-François GALHAUD  
Co-Président



Jean-Daniel DEBART  
Co-Président



---

Le  
**SOMMAIRE**  
de votre document de séance

---

<b><u>RAPPORT MORAL ET D'ACTIVITÉS</u></b>	<b>4</b>
<b>LA VIE DE L'ASSOCIATION</b> <b>LA VIE DU RÉSEAU</b> <b>LES CHIFFRES CLÉS DE L'OFFICE DE TOURISME</b>	
<b><u>RAPPORT FINANCIER ET COMPTABLE 2021</u></b>	<b>16</b>
<b><u>AMBITIONS 2022</u></b>	<b>22</b>
<b>PLAN D' ACTIONS</b> <b>BUDGET PRÉVISIONNEL</b>	
<b><u>VOS CANDIDATS AU CONSEIL D'ADMINISTRATION</u></b>	<b>24</b>
<b><u>ORGANIGRAMME</u></b>	<b>26</b>
<b><u>DATES À RETENIR</u></b>	<b>28</b>



---

Le

# RAPPORT MORAL ET D'ACTIVITÉS

de l'année 2021

---

## LA VIE DE L'ASSOCIATION

### UNE GOUVERNANCE À DEUX TÊTES

Consécutivement au départ du Directeur Bertrand Millot le 31 mars 2021, puis du Président Guy Pétrus Lignac en avril 2021, deux co-présidents ont été élus, Monsieur Jean François Galhaud, Président du Conseil des Vins de Saint Emilion et Monsieur Jean Daniel Debart, élu communautaire de la Communauté de Communes du Grand Saint-Emilionnais en charge du tourisme.

Une assemblée extraordinaire s'est ensuite tenue le 8 juillet 2021 afin de voter les nouveaux statuts pour l'office de tourisme portant notamment sur :

*Modification de la composition de l'association ;*

*Modification des modalités de convocation, de tenue et de fonctionnement de l'Assemblée Générale ;*

*Modification des modalités de convocation et de consultation du Conseil d'Administration ;*

*Modification de la composition, de la désignation et du fonctionnement du bureau ;*

Durant cette année 2021, la composition du Conseil d'Administration a connu les changements suivants :

#### **Administrateurs ayant quitté leur fonction en 2021 :**

Guy DESPLAT, démissionnaire en 2021

Isabelle JEHANNO, démissionnaire en 2021

Josette LACOSTE, ne s'est pas représentée en 2021

Guy-Pétrus LIGNAC, démissionnaire en 2021

Frédéric VAUTHIER

Elisabeth GUÉ

*L'association tient particulièrement à remercier Mme Isabelle JEHANNO, Mme Josette LACOSTE, M. Guy-Pétrus LIGNAC pour leur implication au sein du bureau.*

En 2021, nous avons accueilli trois nouveaux membres, M. Benjamin ROBIC, M. Henrique DA COSTA et M. Jean-François GALHAUD.

Pour les élus de la Communauté de Communes, Mme Dorothee BRETON a remplacé M. Frédéric VAUTHIER, et M. Fabrice MICHEL a remplacé Mme Elisabeth GUÉ.

#### **Suite à ces démissions, un nouveau bureau a été élu en mars 2021 :**

Catherine BATLO, vice-présidente

Henrique DA COSTA, vice-président

Michel SAURUE, trésorier

Renaud LIMBOSCH, trésorier adjoint

Karine LAVAU, secrétaire

Aurélie RICHARD, secrétaire adjointe

Joëlle MANUEL, assesseur de la communauté de communes

#### **Un conseil d'administration et des membres motivés et très présents :**

Nombre de Conseils d'administration : **9 réunions** (27 janvier, 22 février, 2 mars, 24 mars, 27 avril, 25 mai, 17 juin, 23 septembre, 9 novembre).

Nombre de Bureaux : **6 réunions** (5 janvier, 14 avril, 25 mai, 7 septembre, 14 octobre, 8 décembre).

## UNE ORGANISATION ADAPTÉE AUX CONTRAINTES DE LA SITUATION EXCEPTIONNELLE

La situation sanitaire début 2021 a contraint le Conseil d'Administration à maintenir fermé l'office de tourisme du 4 janvier au 7 mai. Durant le mois de mai, l'office de tourisme a été ouvert les week-ends seulement puis a rouvert tous les jours à partir du 5 juin. Les visites des souterrains ont pu reprendre à compter du 22 mai.

Du fait de la fermeture de l'accueil et d'une activité professionnelle réduite, un grand nombre de salariés ont été placés en activité partielle.

Pour maintenir le lien et garder le moral des équipes, un minimum d'un jour de travail par semaine a été conservé, des réunions en visioconférence et des temps HAPPY par la HAPINESS TEAM ont été organisés.

En l'absence de directeur, d'avril 2021 à février 2022, les présidents et vice-présidents se sont investis auprès des quatre responsables de pôle de l'office pour assurer la gestion de l'office de tourisme. Des réunions hebdomadaires se sont tenues afin de suivre l'ensemble des dossiers au plus près.

Avec le départ de nombreux collaborateurs, et à cause du manque de personnel, les équipes se sont organisées et la solidarité a été le maître mot de l'année :

- Une solidarité s'est créée entre le service commercial et la collaboratrice en charge du standard sur la gestion du standard et le suivi des Pass'escapades.

- Suite au départ de 5 guides permanents sur 6 en l'espace de 6 mois, l'ensemble des équipes du « back office » (service commercial, communication, relations partenaires et administratif) s'est rendu disponible pour aller renforcer l'équipe des conseillers en séjour en « front office » lors des fortes périodes d'affluence.

## UNE ÉQUIPE RENOUVELÉE ET MOTIVÉE

L'année 2021 a vu le départ de son directeur et de 9 autres collaborateurs. Depuis, 8 nouveaux salariés ont été recrutés.

### Départ CDI en 2021 :

**Bertrand Millot** – Directeur (mars 2021)

**Thomas Perrier** - Chargé de projets service commercial et réceptif (avril 2021)

**Jennifer Gayan**- Chargé de projets service commercial et réceptif (mai 2021)

**Morgane Mattes** - Guide conseillère en séjour anglais/allemand(septembre 2021)

**Cécile Aussourd** - Guide conseillère en séjour anglais/allemand(octobre 2021)

**Emmeline Azra** - Responsable service communication et relations partenaires (novembre 2021)

**Alexis Boucherie** - Guide conseiller en séjour anglais/espagnol(novembre 2021)

**Adélaïde Jan** - Service communication relations partenaires (décembre 2021)

**Elodie Dantas** - Guide conseillère en séjour anglais/espagnol(décembre 2021)

**Sophie Floret** - Guide conseillère en séjour anglais/allemand (départ en mars 2022)

### Recrutement CDI en 2021 :

*Grande campagne de recrutement sur le dernier trimestre 2021*

**Mathieu Durand** - Responsable du service communication et relations partenaires (novembre 2021)

### Recrutement CDI en 2022 :

**Valentine Elleau** - Guide conseillère en séjour anglais/allemand (janvier 2022)

**Solène Huault** - Guide conseillère en séjour anglais/espagnol (janvier 2022)

**Alice Dir** - Guide conseillère en séjour anglais/espagnol (janvier 2022)

**Manon Tresarieu** – Chargée de la communication et des relations partenaires (janvier 2022)

**Sandrine Capdevielle** – Directrice (février 2022)

**Sarah Rettenmaier** - Guide conseillère en séjour anglais/allemand (avril 2022)

# LA VIE DU RÉSEAU

## 36 NOUVEAUX PARTENAIRES

### 14 PROPRIÉTÉS VITICOLES



**Château Canon Montségur**



**Château Croix Beauséjour**



**Château Croix de Labrie**



**Château d'Aiguilhe**



**Château Fleur de Lisse**



**Château Gaubert**



**Château Haut Bonneau**



**Château Montlabert**



**Château Moulin du Cadet**



**Château Petit Faurie de Soutard**



**Château Saint-Ferdinand**



**Château Taillefer**



**Clos des Jacobins**



**Couvent des Jacobins**

## 13 HÉBERGEMENTS



**À l'ombre de la Treille**



**Château Claud Bellevue**



**Château La Fontaine**



**Gîtes MacLeod**



**Gîte Parcel  
Château Champion**



**Rainier du Chai**



**Clos des Jacobins**



**Château Fage  
La Maison des Vignes**



**La Chartreuse d'Ertan**



**Villa Les Belles  
Saisons**



**Gîte du Château  
Canon Montségur**



**Château La  
Grande Clotte**



**Château Croix de  
Labrie**



## 4 COMMERCES



**Bordeaux & Beyond**



**La Maison Galerie**



**Libourne  
Location**



**Bar-épicerie de la  
Chartreuse d'Ertan**

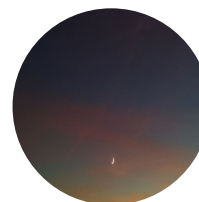
## 4 ACTIVITÉS DE LOISIRS



**Ecoexcursions à  
Saint-Emilion**



**Écomusée du  
Libournais**



**Promenade des  
Celts au Crépuscule  
(Château Saint-  
Ferdinand)**



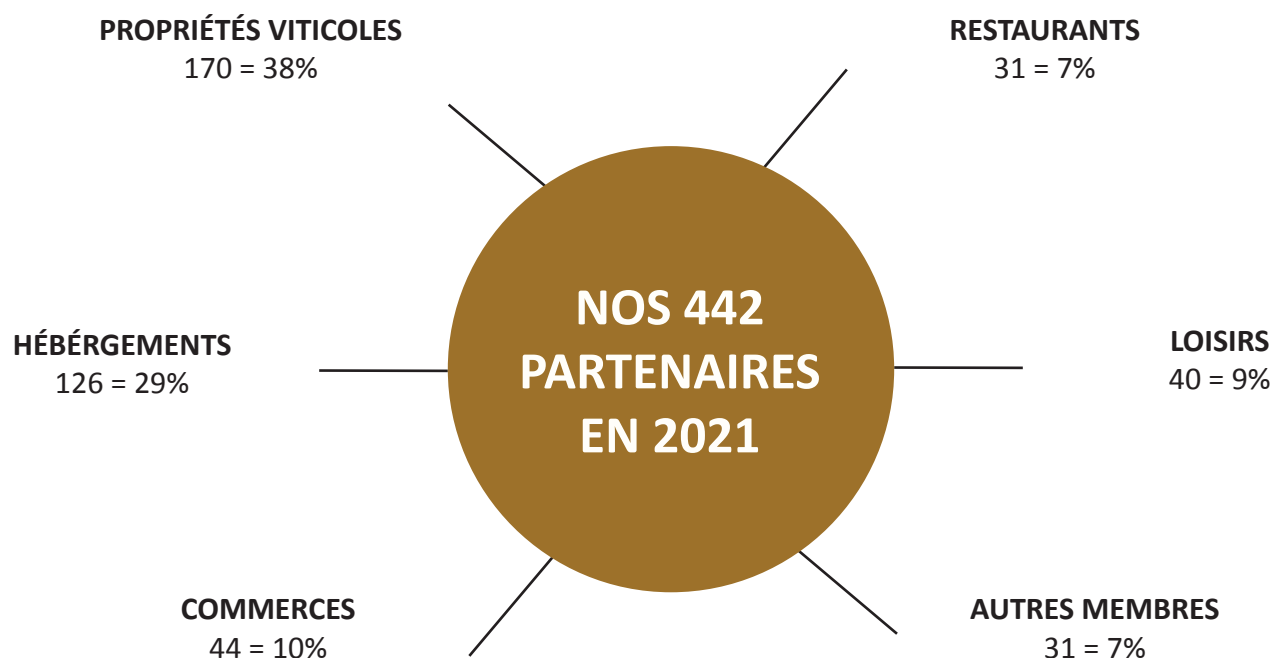
**Les Oiseaux du  
Vignoble en  
Famille (Château  
Saint-Ferdinand)**

## 1 RESTAURANT



**Château Fage, La  
Maison des Vignes**

## QUELQUES CHIFFRES



### NEWSLETTERS ENVOYÉES

TOTAL : 112 (adhérents + grand public)



ADHÉRENTS : 93



78 visites de nos partenaires au cours de l'année



### PROGRAMME FORMATION PARTENAIRES

19 rendez-vous conçus pour nos partenaires

- 3** RENDEZ-VOUS INCONTOURNABLES
- 10** ACADÉMIES DU JEUDI
- 3** CLUB DES AMBASSADEURS UNESCO
- 3** CLUB VIGNOBLES ET DÉCOUVERTES

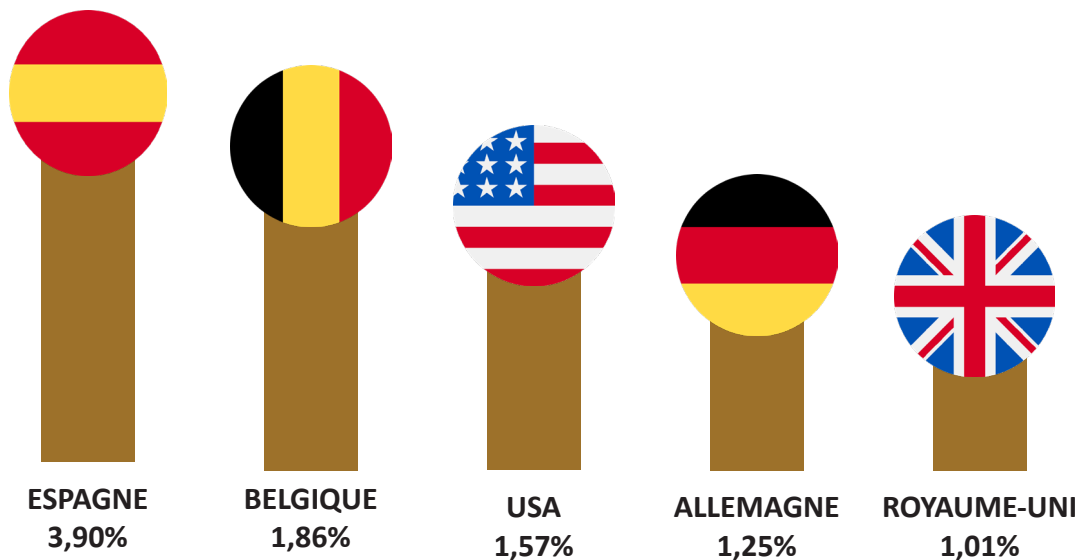


# LES CHIFFRES CLÉS DE L'OFFICE DE TOURISME

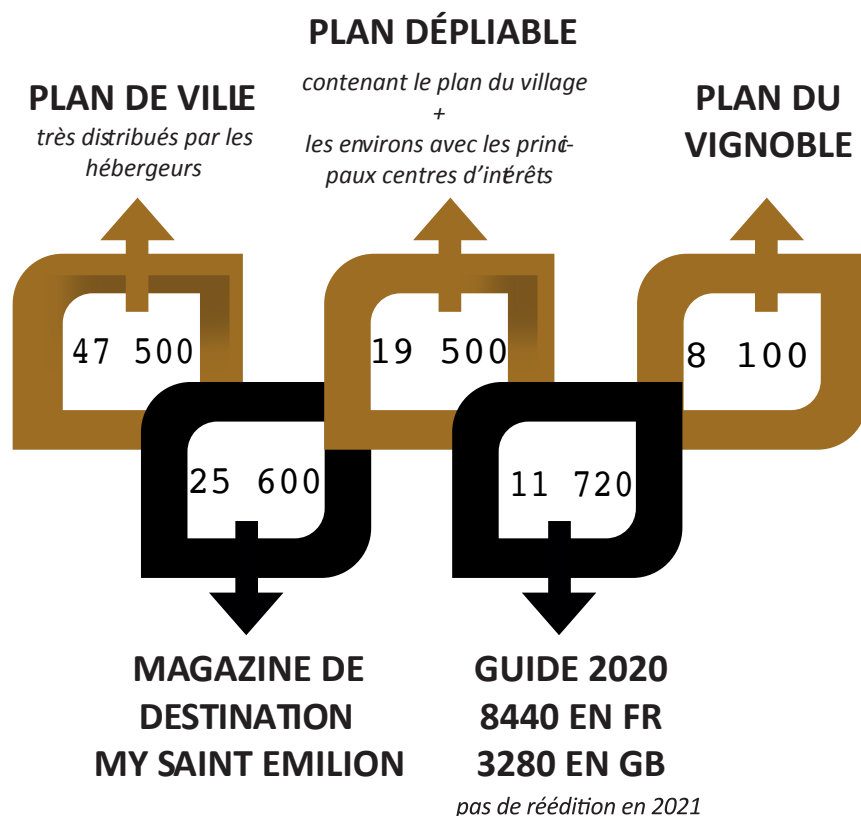
## ACCUEIL

### NATIONALITÉS

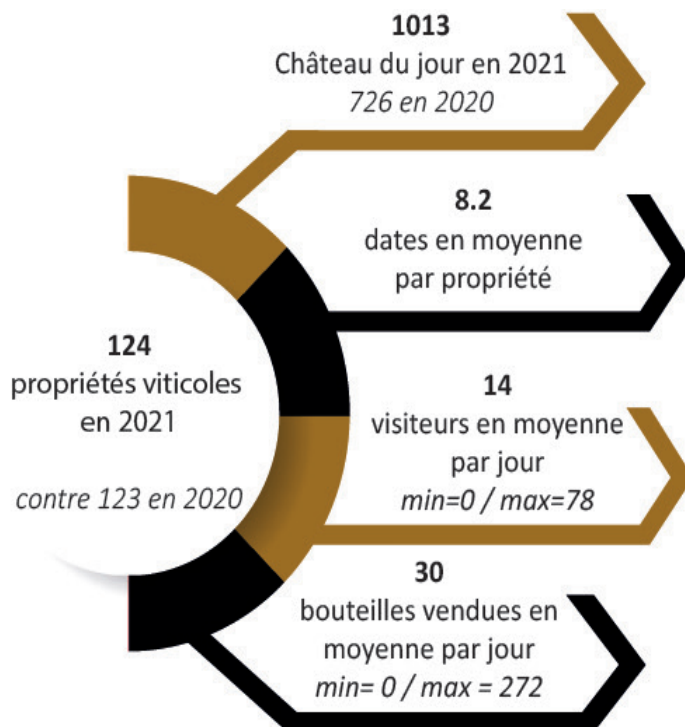
Origine et top 5 des nationalités (France = 91% des contacts)



### BROCHURES DISTRIBUÉES AVEC LES POINTS D'INTÉRÊTS

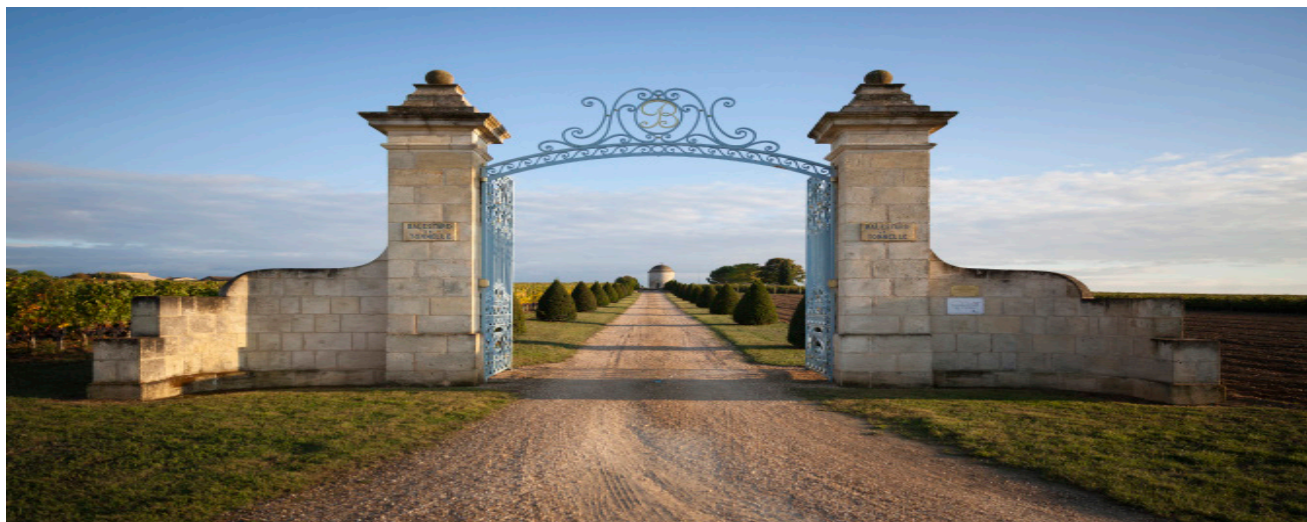
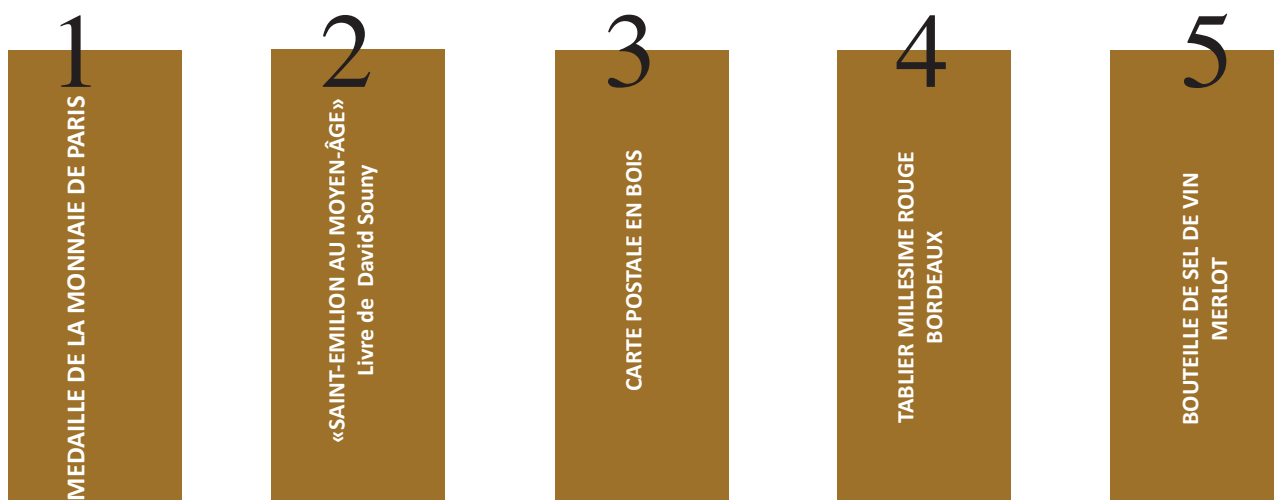


## CHÂTEAUX DU JOUR



## BOUTIQUE

Top 5 des meilleures ventes (nombre de produits vendus)



# COMMUNICATION

## DONNÉES ET E-RÉPUTATION



**Tripadvisor** 69 avis - moyenne 4.5/5



**Google** 341 avis - moyenne 4.3/5

## RETOMBÉES PRESSE

53 journalistes accueillis, contre 11 en 2020 : en partenariat avec 53 partenaires différents

136 retombées presse/publications :



**Mais aussi**, Côté Châteaux (blog France 3), @VIAGENSIMPERDIVEIS, germenviajero.com, audreycuisine.fr, Air France Magazine



Peninsula Hotel in Beverly Hills. One person in particular motivated my desire to visit Bordeaux and Saint-Émilion. I was inspired by Paul Godeschmitt, whose wife's family owned Château Simone, producing wine since 1938. Stating next to Paul during the tasting, he told me a tale that speaks of family, integrity, and creativity.

While on a tasting trip back east, Paul took a train to Bordeaux for a wine tasting event. The train broke down, delaying the trip for about five hours. Thinking outside the box and knowing he would miss the tasting, Paul decided to have a private tasting with the train passengers. Those who have experienced delays on both trains and planes can only imagine the fun these passengers had tasting wines from Bordeaux all the way!

**The Bell Told in Saint-Émilion**  
My desire to visit Saint-Émilion peaked when I met with Stéphane de Bouard Rivost of Château d'Anglin. The story behind this winery made me want to visit immediately. They say the bells toll three times a day: evening, midday, and night, symbolizing the beginning and end of the workday and call people to pray in what is known as the Agrippa prayer. The tale goes on to say that the chimes from the neighbouring church could be heard in the vineyards. This bell symbolizes Château d'Anglin's winery dating back in 1914 and now in its eighth generation.

The Left Bank defines the Médoc region with its appellations of St-Estèphe, Pauillac, St-Julien and Margaux as well as Haut-Médoc, Les Côtes de Médoc and Médoc-Médoc. The Left Bank also includes Pessac-Léognan and the white wine region of Graves, plus Sauternes and Barsac sweet wines.

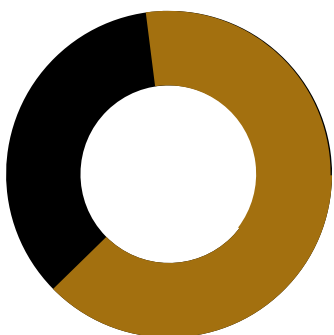
**A Bordeaux Tasting Adventure**  
My story begins several years ago when I met French winemakers during a wine luncheon at the



Photo left-right: © Christel Picard, Bordeaux France

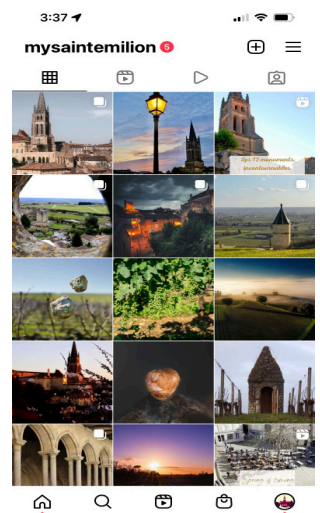


## RÉSEAUX SOCIAUX



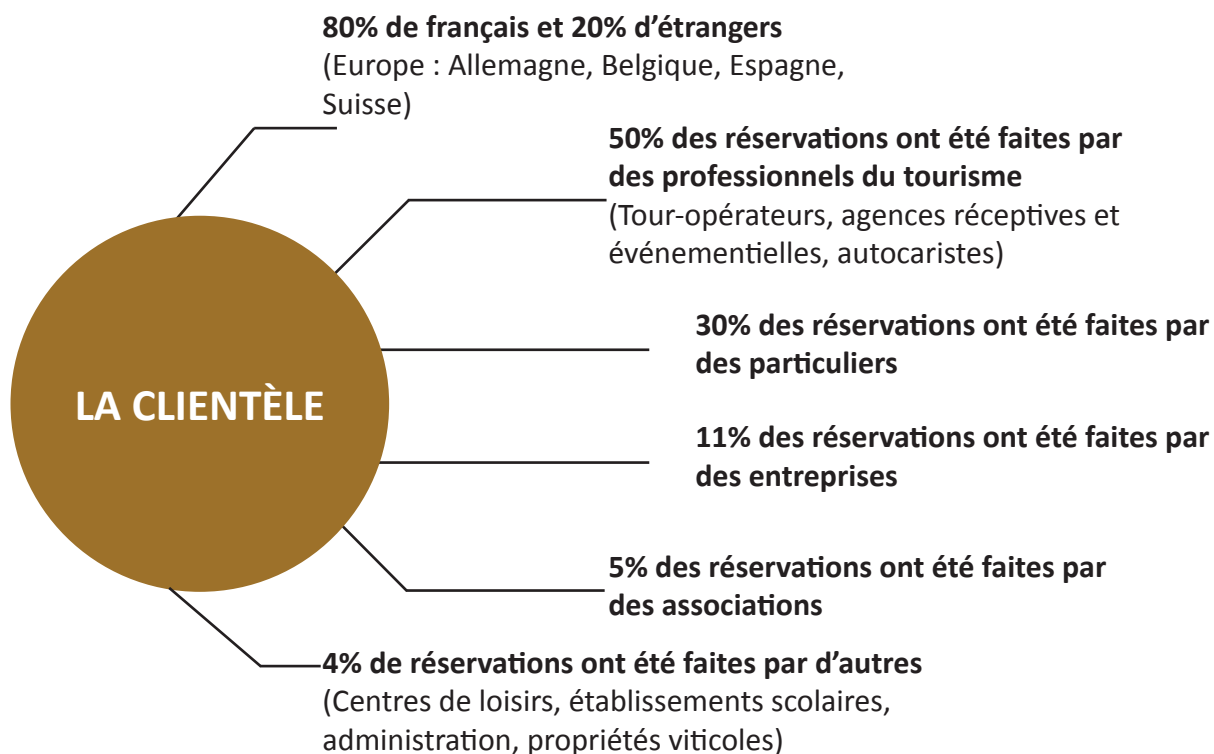
**FACEBOOK**  
372 PUBLICATIONS / +7.44% DE J'AIME

**INSTAGRAM**  
173 PUBLICATIONS / +21.09% D'ABONNÉS



# COMMERCIAL ET RECEPTIF

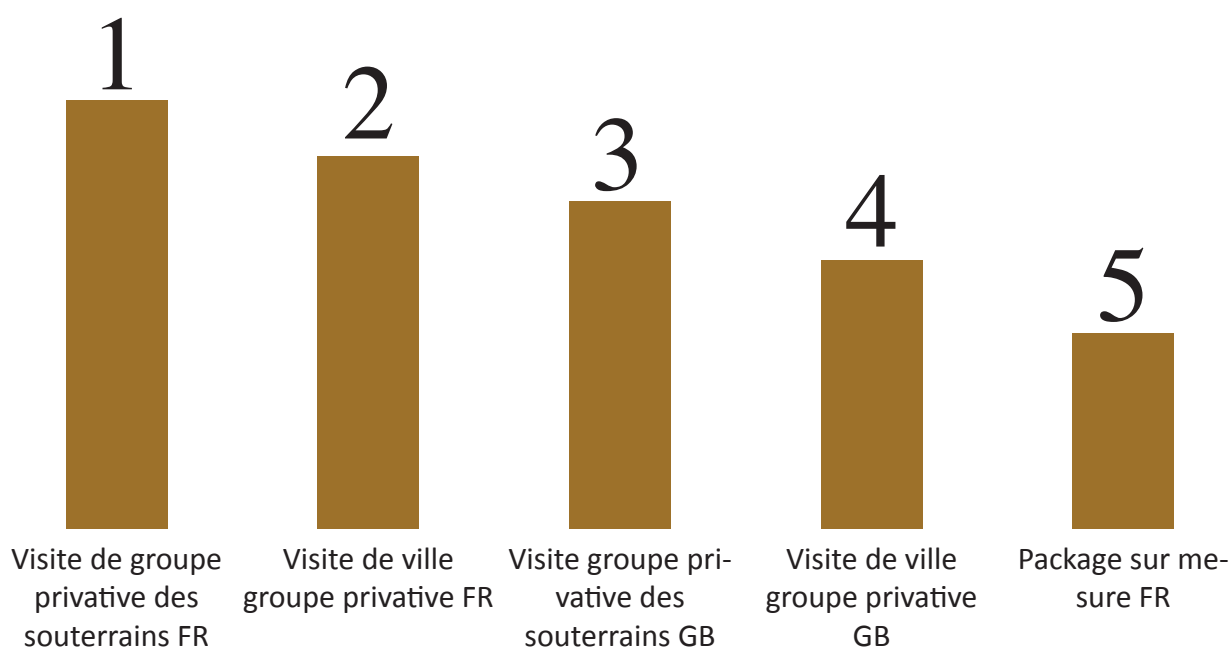
## CHIFFRES CLÉS



## PALMARÈS DE NOS CLIENTS



## PALMARÈS DES PRODUITS VENDUS PAR LE SERVICE COMMERCIAL



## ZOOM SUR L'ACTIVITÉ COMMERCIALE : 2021/2021

	2020	2021	Variation %
CA HT vente à l'accueil	348 616 €	410 457 €	+ 18%
CA HT vente Web	131 014 €	234 628 €	+ 79%
CA HT du service commercial et réceptif	117 953 €	377 608 €	+ 220%
CA HT Boutique	85 513 €	80 250 €	- 6%

## ZOOM SUR L'ÉVOLUTION DES VENTES FAITES SUR LE WEB PAR RAPPORT AUX VENTES EN FRONT

	Achats comptoir	Achats web
2020	73%	27%
2021	64%	36%

# LES FAITS MARQUANTS DES SERVICES DE L'OFFICE 2021

## SERVICE ACCUEIL :

- Départ de 5 guides permanents sur 6 en l'espace de 6 mois (avant la fin de la saison)
- Un été avec une fréquentation importante à partir de mi-juillet
- Obligation de la mise en place du contrôle des pass sanitaires pour l'accès aux monuments en plein été dans un délai très court
- Pass sanitaire exigé pour le personnel en contact avec le public
- Une fin de saison avec de la fréquentation et des visites de groupes, qui nous a amené à chercher des saisonniers supplémentaires à partir du mois d'août – grande difficulté à recruter des saisonniers.

## SERVICE COMMERCIAL :

- Départ de 2 collaborateurs sur les 4 salariés du service commercial réceptif.
- Travail collectif sur le projet Pass avantages
- Reprise de l'activité réceptive à partir de juin et demande importante en septembre et en octobre 2021. Difficulté à traiter l'ensemble des demandes par manque de personnel
- Pas de salons et d'actions de prospections en 2021.
- Gestion de beaux dossiers en réceptif :
  - Organisation d'un pré et post mariage sur 3 jours: clientèle Belge
  - Réceptif de 3 groupes de 150 personnes en septembre 2021: clientèle française
  - Gestion de plusieurs séminaires résidentiels: clientèle française
- Renfort des équipes à l'accueil et au standard durant la haute saison

## SERVICE COMMUNICATION ET RELATION PARTENAIRES :

- Départ de 2 collaborateurs sur 3 du service Communication et Relations Partenaires
- Travail collectif sur le projet Pass avantages
- Pas d'édition de guide pratique
- Nouveau plan Saint-Emilion et Alentours
- Nouvelles brochures : Toutou Tourisme, aires de pique-nique
- Animation et accompagnement du réseau des partenaires pour la relance de l'activité
- Promotion des offres "vente à emporter" restaurants & propriétés viticoles
- Communication sur les grands événements : Tour de France, Festivals, Montgolfiades
- Ouverture de la billetterie de l'Office de Tourisme aux partenaires
- Renfort des équipes à l'accueil et au standard durant la haute saison





---

Le

**RAPPORT FINANCIER ET COMPTABLE**

2021

---

# BILAN ACTIF

O.T. DU GRAND ST. EMILIONNAIS

Du 01/01/2021 au 31/12/2021

ACTIF	Valeurs nettes au 31/12/21	Valeurs nettes au 31/12/20	Variation	
			en valeur	en %
Capital souscrit non appelé				
<b>ACTIF IMMOBILISÉ</b>				
Immobilisations incorporelles				
Frais d'établissement				
Frais de développement	7 270	8 900	-1 630	-18
Concessions, brevets et droits similaires	33 327	54 336	-21 010	-39
Fonds commercial (1)				
Autres immobilisations incorporelles				
Immobilisations incorporelles en cours				
Avances et acomptes				
Immobilisations corporelles				
Terrains				
Constructions	299 153	342 877	-43 724	-13
Installations tech., matériel et outillag. indus	14 836	16 855	-2 019	-12
Autres immobilisations corporelles	17 879	38 599	-20 720	-54
Immobilisations corporelles en cours				
Avances et acomptes				
Immobilisations financières (2)				
Participations				
Créances rattachées à des participations				
Titres immobilisés/activité de portefeuille				
Autres titres immobilisés	15 210	15 000	210	1
Prêts				
Autres immobilisations financières		50	-50	-100
<b>TOTAL ACTIF IMMOBILISÉ</b>	<b>387 674</b>	<b>476 617</b>	<b>-88 943</b>	<b>-19</b>
<b>ACTIF CIRCULANT</b>				
Stocks et en-cours				
Matières premières et autres approv.	1 205	766	439	57
En cours de production (biens et services)				
Produits intermédiaires et finis				
Marchandises	49 730	74 093	-24 363	-33
Avances et acomptes versés sur commandes				
Créances (3)				
Créances clients et comptes rattachés (3)		40 839	-40 839	-100
Autres (3)	4 799	185 042	-180 243	-97
Capital souscrit - appelé non versé				
Valeurs mobilières de placement				
Actions propres				
Autres titres	150 000	150 000		
Instruments de trésorerie				
Disponibilités	1 111 819	791 358	320 460	40
Charges constatées d'avance(3)	45 256	69 026	-23 770	-34
<b>TOTAL ACTIF CIRCULANT</b>	<b>1 362 809</b>	<b>1 311 125</b>	<b>51 684</b>	<b>4</b>
Charges à répartir sur plusieurs exercices				
Primes remboursement des emprunts				
Ecarts de conversion actif				
<b>TOTAL ACTIF GÉNÉRAL</b>	<b>1 750 483</b>	<b>1 787 742</b>	<b>-37 259</b>	<b>-2</b>

(1) Dont droit au bail

(2) Dont à moins d'un an (brut)

(3) Dont à plus d'un an (brut)

# BILAN PASSIF

O.T. DU GRAND ST. EMILIONNAIS

Du 01/01/2021 au 31/12/2021

PASSIF	Valeurs au 31/12/21	Valeurs au 31/12/20	Variation	
			en valeur	en %
<b>CAPITAUX PROPRES</b>				
Capital ( dont versé : 31 838 )	31 838	31 838		
Primes d'émission, de fusion, d'apport				
Écarts de réévaluation	304 898	304 898		
Écart d'équivalence				
Réserves				
Réserve légale				
Réserves statutaires ou contractuelles				
Réserves réglementées				
Autres réserves	366 534	366 534		
Report à nouveau	-185 666		-185 666	
Résultat de l'exercice (bénéfice ou perte)	153 503	-185 666	339 169	183
SITUATION NETTE	671 107	517 604	153 503	30
Subventions d'investissement	67 454	91 775	-24 320	-26
Provisions réglementées				
<b>TOTAL CAPITAUX PROPRES</b>	<b>738 561</b>	<b>609 379</b>	<b>129 183</b>	<b>21</b>
<b>AUTRES FONDS PROPRES</b>				
Produit des émissions de titres participatifs				
Avances conditionnées				
<b>TOTAL AUTRES FONDS PROPRES</b>				
<b>PROVISIONS</b>				
Provisions pour risques				
Provisions pour charges	59 391	61 040	-1 648	-3
<b>TOTAL PROVISIONS</b>	<b>59 391</b>	<b>61 040</b>	<b>-1 648</b>	<b>-3</b>
<b>DETTES (1)</b>				
Emprunts obligataires convertibles				
Autres emprunts obligataires				
Empr. et dettes aup. des établiss. de crédit (2)	479 515	497 700	-18 185	-4
Emprunts et dettes financières diverses (3)				
Avances et acptes recus sur cdes en cours		50 714	-50 714	-100
Dettes fournisseurs et comptes rattachés	191 200	167 238	23 963	14
Dettes fiscales et sociales	149 228	232 911	-83 683	-36
Dettes immobilisations et comptes rattachés		43 836	-43 836	-100
Autres dettes	5 305	32 556	-27 251	-84
Instruments de trésorerie				
Produits constatés d'avance	127 282	92 369	34 912	38
<b>TOTAL DETTES</b>	<b>952 530</b>	<b>1 117 324</b>	<b>-164 793</b>	<b>-15</b>
Ecarts de conversion passif				
<b>TOTAL PASSIF GÉNÉRAL</b>	<b>1 750 483</b>	<b>1 787 742</b>	<b>-37 259</b>	<b>-2</b>

(1) Dont à plus d'un an

(1) Dont à moins d'un an

(2) Dont concours bancaires courants et soldes crédit. de banques

(3) Dont emprunts participatifs

29 516

1 087 808

952 530

# COMPTE DE RÉSULTAT

O.T. DU GRAND ST. EMILIONNAIS

Du 01/01/2021 au 31/12/2021

	Du 01/01/21 Au 31/12/21	% CA	Du 01/01/20 Au 31/12/20	% CA	Variation	
					en valeur	en %
Produits d'exploitation (1)						
Ventes de marchandises	80 194	9	83 463	15	-3 270	-4
Production vendue (biens et services)	799 003	91	463 466	85	335 538	72
<b>Montant net du chiffre d'affaires</b>	<b>879 197</b>	<b>100</b>	<b>546 929</b>	<b>100</b>	<b>332 268</b>	<b>61</b>
Production stockée						
Production immobilisée						
Subventions d'exploitation	314 882	36	279 067	51	35 815	13
Reprises sur provisions (et amortissements), transferts de charges	3 311		5 730	1	-2 419	-42
Autres produits	148 899	17	148 751	27	148	
<b>TOTAL DES PRODUITS D'EXPLOITATION</b>	<b>1 346 289</b>	<b>153</b>	<b>980 478</b>	<b>179</b>	<b>365 811</b>	<b>37</b>
Charges d'exploitation (2)						
Achats de marchandises	20 576	2	58 947	11	-38 371	-65
Variation de stocks	24 363	3	-11 860	-2	36 223	305
Achats de matières premières et autres approvisionnements						
Variation de stocks	-439		1 150		-1 589	-138
Autres achats et charges externes	526 314	60	373 597	68	152 717	41
Impôts, taxes et versements assimilés	21 224	2	11 172	2	10 052	90
Salaires et traitements	499 146	57	515 578	94	-16 432	-3
Charges sociales	102 871	12	127 355	23	-24 484	-19
Dot. aux amortissements et dépréciations						
Sur immobilisations : dot. aux amorts	92 803	11	100 791	18	-7 988	-8
Sur immobilisations : dot. aux dépréc.						
Sur actif circulant : dot. aux dépréc.						
Dotations aux provisions			14 418	3	-14 418	-100
Autres charges	3		1 195		-1 193	-100
<b>TOTAL DES CHARGES D'EXPLOITATION</b>	<b>1 286 860</b>	<b>146</b>	<b>1 192 344</b>	<b>218</b>	<b>94 517</b>	<b>8</b>
<b>RÉSULTAT D'EXPLOITATION</b>	<b>59 429</b>	<b>7</b>	<b>-211 866</b>	<b>-39</b>	<b>271 295</b>	<b>128</b>
Quotes-parts de résultat sur opérations faites en commun						
Bénéfice ou perte transférée						
Perte ou bénéfice transféré						

(1) Dont produits afférents à des exercices antérieurs

(2) Dont charges afférentes à des exercices antérieurs

## COMPTE DE RÉSULTAT - SUITE

O.T. DU GRAND ST. EMILIONNAIS

Du 01/01/2021 au 31/12/2021

	Du 01/01/21 Au 31/12/21	% CA	Du 01/01/20 Au 31/12/20	% CA	Variation	
					en valeur	en %
Produits financiers						
De participation (3)	210		210			
Autres valeurs mob. créances d'actif immo. (3)						
Autres intérêts et produits assimilés (3)	2 287		2 119		168	8
Reprises sur prov., dépréciations, transferts			62		-62	-100
Différences positives de change						
Produits nets sur cession de valeurs mobilières de placement						
<b>TOTAL DES PRODUITS FINANCIERS</b>	<b>2 497</b>		<b>2 391</b>		<b>106</b>	<b>4</b>
Charges financières						
Dot. amortissements, dépréc., prov.						
Intérêts et charges assimilées (4)	2 692		566		2 126	376
Différences négatives de change						
Charges sur cession de valeurs mobilières de placement						
<b>TOTAL DES CHARGES FINANCIÈRES</b>	<b>2 692</b>		<b>566</b>		<b>2 126</b>	<b>376</b>
<b>RÉSULTAT FINANCIER</b>	<b>-195</b>		<b>1 825</b>		<b>-2 021</b>	<b>-111</b>
<b>RÉSULTAT COURANT avant impôts</b>	<b>59 233</b>	<b>7</b>	<b>-210 041</b>	<b>-38</b>	<b>269 274</b>	<b>128</b>
Produits exceptionnels						
Sur opérations de gestion	62 044	7	75		61 968	
Sur opérations en capital	43 156	5	24 299	4	18 857	78
Reprises sur provisions, dépréciations, transfert de charges						
<b>TOTAL DES PRODUITS EXCEPTIONNELS</b>	<b>105 200</b>	<b>12</b>	<b>24 375</b>	<b>4</b>	<b>80 825</b>	<b>332</b>
Charges exceptionnelles						
Sur opérations de gestion						
Sur opérations en capital	10 930	1			10 930	
Dot. amortissements, dépréciations, prov.						
<b>TOTAL DES CHARGES EXCEPTIONNELLES</b>	<b>10 930</b>	<b>1</b>			<b>10 930</b>	
<b>RESULTAT EXCEPTIONNEL</b>	<b>94 270</b>	<b>11</b>	<b>24 375</b>	<b>4</b>	<b>69 895</b>	<b>287</b>
Participation des salariés aux résultats						
Impôt sur les bénéfices						
<b>TOTAL DES PRODUITS</b>	<b>1 453 985</b>	<b>165</b>	<b>1 007 243</b>	<b>184</b>	<b>446 742</b>	<b>44</b>
<b>TOTAL DES CHARGES</b>	<b>1 300 483</b>	<b>148</b>	<b>1 192 909</b>	<b>218</b>	<b>107 573</b>	<b>9</b>
<b>Bénéfice ou Perte</b>	<b>153 503</b>	<b>17</b>	<b>-185 666</b>	<b>-34</b>	<b>339 169</b>	<b>183</b>

(3) Dont produits concernant les entités liées

(4) Dont intérêts concernant les entités liées

# SOLDES INTERMÉDIAIRES DE GESTION

O.T. DU GRAND ST. EMILIONNAIS

Du 01/01/2021 au 31/12/2021

	Du 01/01/21 Au 31/12/21	en %	Du 01/01/20 Au 31/12/20	en %	Variation	
					en valeur	en %
<b>CHIFFRE D'AFFAIRES</b>	<b>879 197</b>	<b>100</b>	<b>546 929</b>	<b>100</b>	<b>332 268</b>	<b>61</b>
Ventes de marchandises	80 194	100	83 463	100	-3 270	-4
- Coût d'achat des march. vendues	44 939	56	47 087	56	-2 148	-5
<b>MARGE COMMERCIALE</b>	<b>35 255</b>	<b>44</b>	<b>36 376</b>	<b>44</b>	<b>-1 121</b>	<b>-3</b>
Production vendue (biens et services) + / - Production stockée + Production immobilisée	799 003	100	463 466	100	335 538	72
<b>PRODUCTION DE L'EXERCICE</b>	<b>799 003</b>	<b>100</b>	<b>463 466</b>	<b>100</b>	<b>335 538</b>	<b>72</b>
<b>CHIFFRE D'ACTIVITÉ</b>	<b>879 197</b>	<b>100</b>	<b>546 929</b>	<b>100</b>	<b>332 268</b>	<b>61</b>
- Matières premières	-439		1 150		-1 589	-138
- Sous-traitance (directe)	228 322	29	68 117	15	160 205	235
<b>MARGE DE PRODUCTION</b>	<b>571 120</b>	<b>71</b>	<b>394 199</b>	<b>85</b>	<b>176 921</b>	<b>45</b>
<b>MARGE BRUTE TOTALE</b>	<b>606 375</b>	<b>69</b>	<b>430 575</b>	<b>79</b>	<b>175 800</b>	<b>41</b>
- Autres achats	21 554	2	29 388	5	-7 834	-27
- Charges externes	276 438	31	276 092	50	345	
<b>VALEUR AJOUTÉE PRODUITE</b>	<b>308 383</b>	<b>35</b>	<b>125 095</b>	<b>23</b>	<b>183 288</b>	<b>147</b>
Subventions d'exploitation	314 882	36	279 067	51	35 815	13
- Impôts, taxes et versements assimilés	21 224	2	11 172	2	10 052	90
- Salaires et traitements	499 146	57	515 578	94	-16 432	-3
- Charges sociales	102 871	12	127 355	23	-24 484	-19
Total	-308 359	-35	-375 038	-69	66 679	18
<b>EXCÉDENT BRUT D'EXPLOITATION</b>	<b>24</b>		<b>-249 943</b>	<b>-46</b>	<b>249 967</b>	<b>100</b>
Reprises sur dép., prov., amortis	1 648				1 648	
+ Transferts de charges d'exploitation	1 663		5 730	1	-4 067	-71
+ Autres produits d'exploitation	148 899	17	148 751	27	148	
- Dotations amort. et dépréciations	92 803	11	115 209	21	-22 406	-19
- Autres charges d'exploitation	3		1 195		-1 193	-100
Total	59 405	7	38 077	7	21 328	56
<b>RÉSULTAT D'EXPLOITATION</b>	<b>59 429</b>	<b>7</b>	<b>-211 866</b>	<b>-39</b>	<b>271 295</b>	<b>128</b>
Opérations en commun						
+ Produits financiers	2 497		2 391		106	4
- Charges financières	2 692		566		2 126	376
Total	-195		1 825		-2 021	-111
<b>RÉSULTAT COURANT</b>	<b>59 233</b>	<b>7</b>	<b>-210 041</b>	<b>-38</b>	<b>269 274</b>	<b>128</b>
+ Produits exceptionnels (1)	105 200	12	24 375	4	80 825	332
- Charges exceptionnelles (2)	10 930	1			10 930	
- Participation des salariés						
- Impôt sur les bénéfices (IS)						
Total	94 270	11	24 375	4	69 895	287
<b>RÉSULTAT EXERCICE</b>	<b>153 503</b>	<b>17</b>	<b>-185 666</b>	<b>-34</b>	<b>339 169</b>	<b>183</b>

(1) dont produits cessions éléments cédés  
(2) dont valeurs comptables éléments cédés

18 836  
10 930

18 836  
10 930

Les  
**AMBITIONS**  
 2022

## PLAN D' ACTIONS

### UN PLAN D' ACTIONS AMBITIEUX PORTÉ PAR UN BUDGET PRÉVISIONNEL MAITRISE

Cette nouvelle année 2022 se veut ambitieuse, portée par l'énergie d'une nouvelle gouvernance et d'une équipe renouvelée.

<b>PARTICIPER ET DÉVELOPPER            L'ECO-RESPONSABILITÉ DE LA DESTINATION</b>	<b>DONNER DE L'INFORMATION DE QUALITÉ ET            PERTINENTE SUR LA DESTINATION</b>
<ul style="list-style-type: none"> <li>- Organisation d'un voyage de presse avant la saison</li> <li>- Mise en place d'un Terra Aventura à Saint Emilion</li> <li>- Refonte des guides « Un tour à vélo » &amp; « Un tour à pied »</li> <li>- Intégration sur plateforme web des circuits de randonnées pédestres et cyclables</li> <li>- Création d'une nouvelle boucle de randonnée « Vélo électrique » sur le Grand Saint Emilionnais</li> </ul>	<ul style="list-style-type: none"> <li>- Nouvelle version du guide pratique</li> <li>- Réalisation d'un reportage photo et vidéo « Le grand Saint Emilionnais au rythme des saisons »</li> <li>- Location d'une vitrine éphémère sur Bordeaux centre pour promouvoir la Destination et nos partenaires en ouverture de saison</li> <li>- Adhésion aux Iconiques en Gironde, le réseau des sites remarquables (Guide Vert Michelin)</li> </ul>
<b>PARTICIPER AU DYNAMISME DU TERRITOIRE PAR            L'INNOVATION ET LA FORMATION</b>	<b>DÉVELOPPER L'IMAGE DE MARQUE ET BUSINESS            DE LA DESTINATION</b>
<ul style="list-style-type: none"> <li>- Mise en place d'un programme de 10 ateliers formations d'accompagnement pour nos partenaires</li> <li>- Participation aux rencontres du E-Tourisme 2022 à Pau</li> <li>- Plan de formation des équipes</li> </ul>	<ul style="list-style-type: none"> <li>- Renouvellement des adhésions à Bordeaux Convention Bureau et à l'association UNESCO</li> <li>- Prospection commerciale sur Bordeaux, Paris, Nantes et le Bassin d'Arcachon</li> <li>- Participation au salon RDV en France à Nantes</li> <li>- Participation au salon « Destination Vignobles » à Aix en Provence</li> <li>- Eductour RDV en France avec 8 participants (agences, TO) UK USA Mexique ES</li> <li>- Développement d'une gamme de « produits boutique identitaires » #mysaintemilion</li> </ul>

# BUDGET PRÉVISIONNEL

## UN BUDGET PRÉVISIONNEL 2022 AMBITIEUX ET MAITRISÉ

Les objectifs définis dans le budget prévisionnel prévoient :

- Chiffre d'affaires : **- 20 % par rapport à 2019 soit + 67 % par rapport à 2021**
- Des charges externes maîtrisées : **- 20 % par rapport à 2019 soit +20 % par rapport à 2021**
- Des charges de personnel : **-12 % par rapport à 2019 soit + 66 % par rapport à 2021** (800 K€ pour l'équipe permanente avec un retour à 19 salariés en CDI et 200 K€ saisonniers)
- Des investissements importants : site internet, la refonte du parc informatique et du serveur, écran d'accueil et des travaux pour la cuve sanitaire.
- Subvention de fonctionnement de la CDC demandée à hauteur de 250 000 € : **+23 % par rapport à 2019 et quasiment doublée par rapport à 2021.**

<b>PRODUITS D'EXPLOITATION</b>		
	Vente de marchandises	<b>200 000 €</b>
	Production vendue	<b>1 276 719 €</b>
<b>MONTANT DU CHIFFRE D'AFFAIRES</b>		<b>1 476 719 €</b>
	Subventions d'exploitation	
	Reprises sur provisions (amort) transfert de charges	
	Autres produits	<b>150 000 €</b>
<b>TOTAL DES PRODUITS D'EXPLOITATION (HORS SUBVENTION CDC)</b>		<b>1 626 719 €</b>
<b>CHARGES D'EXPLOITATION</b>		
	Achat de marchandises	<b>100 000 €</b>
	Variation de stock	
	Autres achats et charges externes	<b>674 596 €</b>
	Impôt taxes	<b>5 350 €</b>
	Salaires et traitement	<b>1 000 000 €</b>
	Dot aux amortissements	<b>100 000 €</b>
<b>TOTAL DES CHARGES D'EXPLOITATION</b>		<b>1 879 946 €</b>
<b>RESULTAT D'EXPLOITATION (HORS SUBVENTION CDC)</b>		<b>- 253 227 €</b>
	Produits financiers	
	Charges financières	<b>4 800 €</b>
<b>RESULTAT COURANT (HORS SUBVENTION CDC)</b>		<b>- 258 027 €</b>
	Produits exceptionnels	<b>24 000 €</b>
	Charges exceptionnelles	
<b>BÉNÉFICE OU PERTE (HORS SUBVENTION CDC)</b>		<b>- 234 027 €</b>
74200100	SUBVENTION FONCT CDC TVA	<b>227 272 €</b>
<b>TOTAL BÉNÉFICE OU PERTE</b>		<b>- 6 755 €</b>



# VOS CANDIDATS AU CONSEIL D'ADMINISTRATION

## de l'Office de Tourisme du Grand Saint-Émilionnais

LES CANDIDATS VOUS SONT PRÉSENTÉS PAR ORDRE DE RÉCEPTION DE LEUR CANDIDATURE.



### CATHERINE BATLO BERTRAND

*Château Carteau - Vignobles Jacques Bertrand*

#### QUELLE EST VOTRE PROFESSION ?

Viticultrice à Saint-Emilion depuis toujours.

#### POURQUOI AIMEZ-VOUS VOTRE TERRITOIRE ?

Pour les paysages incroyables dont je ne me lasse jamais, la richesse du patrimoine architectural, et un immense respect pour les hommes et les femmes qui ont oeuvré à l'unisson pour porter haut Saint-Emilion

#### POURQUOI VOUS PRÉSENTEZ-VOUS AU CONSEIL D'ADMINISTRATION DE L'OFFICE DE TOURISME ?

Engagée depuis 15 ans au sein du conseil d'administration, j'ai un attachement particulier à notre Office de Tourisme que j'ai vu évoluer au fil des années. Le territoire a changé, l'offre s'est aggrandie et l'attractivité de notre territoire reste toujours aussi forte, de nouveaux enjeux sont à venir. Comme pour chacun de nous, l'office vient de traverser une période extrêmement compliquée qui m'a permis de découvrir de l'intérieur une équipe incroyablement impliquée. C'est pour tout cela que je souhaite continuer à participer aux échanges et apporter mon expérience.

### GONZAGUE DE LAMBERT

*Château de Ferrand*

#### QUELLE EST VOTRE PROFESSION ?

Après 12 années au Chili au sein d'une propriété viticole, je suis aujourd'hui DG du Château de Ferrand depuis 2017.

#### POURQUOI AIMEZ-VOUS VOTRE TERRITOIRE ?

Un territoire unique de par ses vins, ses châteaux et son village.

#### POURQUOI VOUS PRÉSENTEZ-VOUS AU CONSEIL D'ADMINISTRATION DE L'OFFICE DE TOURISME ?

Natif de la région (co-proprétaire du Château de Sales, Pomerol), j'ai à coeur de faire rayonner Saint-Emilion, ses vins et son territoire auprès d'une clientèle française et étrangère. Un Office de Tourisme fort nous permettra d'anticiper les enjeux du tourisme à venir.

### HENRIQUE DA COSTA

*Hôtel de Pavie*

#### QUELLE EST VOTRE PROFESSION ?

Issu de formation scientifique, j'ai travaillé 10 ans sur Paris avant de rejoindre, en 2005, le groupe familial à Saint-Emilion

#### POURQUOI AIMEZ-VOUS VOTRE TERRITOIRE ?

Le territoire de Saint-Emilion est une pépite qu'il faut préserver pour mieux le présenter à nos visiteurs.

#### POURQUOI VOUS PRÉSENTEZ-VOUS AU CONSEIL D'ADMINISTRATION DE L'OFFICE DE TOURISME ?

Depuis un an, aux côtés du personnel de notre Office et des administrateurs, en tant que vice-président, je m'efforce d'apporter ma contribution afin de maintenir le cap dans ces temps difficiles liés à la pandémie. Nous pouvons espérer que les temps meilleurs soient devant nous, ce qui nous permettra la mise en place de nos nouveaux projets, afin d'accueillir au mieux nos visiteurs.

### MICHEL SAURUE

*GFA SAURUE-UDPSE*

#### QUELLE EST VOTRE PROFESSION ?

Petit-fils, et fils d'ouvrier agricole dans le Grand Saint-Emilionnais. Aujourd'hui propriétaire.

#### POURQUOI AIMEZ-VOUS VOTRE TERRITOIRE ?

Étant natif du Grand Saint-Emilionnais, j'adore parler et faire découvrir ma région.

#### POURQUOI VOUS PRÉSENTEZ-VOUS AU CONSEIL D'ADMINISTRATION DE L'OFFICE DE TOURISME ?

Depuis un an, aux côtés du personnel, de notre Office et des administrateurs, en tant que trésorier, je me plais d'apporter ma modeste contribution afin de promouvoir nos beaux villages et notre belle région viticole et touristique.

## ÉLECTION 2022

Tiers sortant :  
6 postes à renouveler

Démissionnaires :  
1 poste à pourvoir

## TIERS SORTANT

MME. BATLO BERTRAND CATHERINE  
M. DA COSTA HENRIQUE  
M. DUPONTEIL DANIEL  
M. DE LAMBERT GONZAGUES  
M. DE VILLAINES BERTRAND  
M. SAURUE MICHEL

## DÉMISSIONNAIRES

M. LIGNAC GUY-PETRUS



## **BERTRAND DE VILLAINES**

*La Mondiale Grands Crus*

### **QUELLE EST VOTRE PROFESSION ?**

3ème cycle universitaire, ISA HEC, chef de produits, directeur marketing, directeur général, gérant d'entreprises agro-alimentaires et principalement viticoles.

### **POURQUOI AIMEZ-VOUS VOTRE TERRITOIRE ?**

Un lien magnifique et un univers professionnel très agréable.

### **POURQUOI VOUS PRÉSENTEZ-VOUS AU CONSEIL D'ADMINISTRATION DE L'OFFICE DE TOURISME ?**

Accompagner et participer à l'intérêt des vignerons dans leurs démarches concernant la promotion du vignoble et de la marque Saint-Emilion.



## **DIDIER LE CALVEZ**

*Château Clarisse*

### **QUELLE EST VOTRE PROFESSION ?**

Professionnel de l'hôtellerie et du tourisme, passé par la direction des plus grands hôtels (Georges V, Bristol, La Réserve) et propriétaire du vignoble depuis 14 ans.

### **POURQUOI AIMEZ-VOUS VOTRE TERRITOIRE ?**

Originaire de Dordogne, et ayant passé mes vacances à Cadaujac dans la maison familiale, le vignoble bordelais et son terroir ont depuis toujours été un ancrage intime et guidé ce retour aux source.

### **POURQUOI VOUS PRÉSENTEZ-VOUS AU CONSEIL D'ADMINISTRATION DE L'OFFICE DE TOURISME ?**

Afin de pouvoir faire bénéficier à ce beau territoire des compétences acquises tout au long de ma carrière hôtelière à l'international et continuer à faire rayonner au travers de nos réseaux variés et qualifiés, dans le secteur du tourisme, de nombreuses synergies étant possible avec le Grand Saint-Emilionnais.



## **JEAN-MICHEL BONNICHON**

*Château La Renommée*

### **QUELLE EST VOTRE PROFESSION ?**

Avocat puis directeur général d'une société financière cotée, puis gérant propriétaire du Château La Renommée.

### **POURQUOI AIMEZ-VOUS VOTRE TERRITOIRE ?**

La beauté des voyages, le mélange de la ruralité et de l'ouverture au monde entier via le tourisme.

### **POURQUOI VOUS PRÉSENTEZ-VOUS AU CONSEIL D'ADMINISTRATION DE L'OFFICE DE TOURISME ?**

Pour faire progresser la cause du vélo et de toutes les mobilités douces sur le territoire du Grand Saint-Emilionnais, actuel parent pauvre des aménagements, puis aider sur tout autre sujet sur la base de mon expérience notamment touristique actuelle et passée.

*En hommage à notre ami, Christophe Decogné, qui nous a quitté prématurément et qui souhaitait s'investir, et s'engager, au service du territoire.*



## **CHRISTOPHE DECOGNÉ**

*Château Haut-Piquat*

### **QUELLE EST VOTRE PROFESSION ?**

De formation hôtelière, j'évolue au service du développement de l'oenotourisme depuis 2012. En parallèle de mon métier de formateur, j'ai pris la direction oenotourime du Château Haut Piquat en 2020.


### **POURQUOI AIMEZ-VOUS VOTRE TERRITOIRE ?**


Passionné de vin, j'ai découvert «physiquement» le Saint-Emilionnais en 2013 et en suis tombé amoureux, au point de quitter la Bourgogne pour m'y installer. Définitivement conquis, avec ma compagne, nous y achetons une nouvelle maison.



**Saint-Emilion Tourisme**  
Office de Tourisme du Grand Saint-Emilionnais

*Organigramme 2022 de  
Saint-Emilion Tourisme*

 **Jean-Daniel DEBART**  
**CO-PRÉSIDENT**

 **Jean-François GALHAUD**  
**CO-PRÉSIDENT**

 **Sandrine CAPDEVILLE**  
**DIRECTRICE**

 **Edwige GALLARD**  
**RESPONSABLE ADMINISTRATIVE & COMPTABLE**

 **Mathieu DURAND**  
**RESPONSABLE SERVICE COMMUNICATION & RELATIONS PARTENAIRES**

 **Cécilia BECK**  
**RESPONSABLE SERVICE COMMERCIAL ET RECEPTIF**

 **Marjorie MICHEL**  
**RESPONSABLE ACCUEIL & BOUTIQUE**

 **Emilie PHILIPPE**  
**ASSISTANTE COMPTABILITÉ ET ADMINISTRATIVE**

 **Mélyna FAYARD**  
**CHARGÉE DE COMMUNICATION & RELATIONS PARTENAIRES**


 **Manon TRESARIEU**  
**CHARGÉE DE COMMUNICATION & RELATIONS PARTENAIRES**

 **Elodie DAUFRESNE**  
**RESPONSABLE DE PROJETS TOURISTIQUES**

 **Anaïs JOUAULT**  
**RESPONSABLE DE PROJETS TOURISTIQUES**

 **Christelle BONNER**  
**ASSISTANTE RESPONSABLE & GUIDE CONSEILLÈRE EN SÉJOUR**

 **Lydie BERNARD**  
**GUIDE CONSEILLÈRE EN SÉJOUR**

 **Valentine ELLEAU**  
**GUIDE CONSEILLÈRE EN SÉJOUR**

 **Gretel ENGLAND**  
**STAGIAIRE COMMUNICATION & RELATIONS PARTENAIRES**

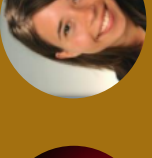
 **Manon TRESARIEU**  
**CHARGÉE DE COMMUNICATION & RELATIONS PARTENAIRES**

 **Elodie DAUFRESNE**  
**RESPONSABLE DE PROJETS TOURISTIQUES**

 **Anaïs JOUAULT**  
**RESPONSABLE DE PROJETS TOURISTIQUES**

 **Sophie FRUGIER**  
**CONSEILLÈRE EN SÉJOUR EN CHARGE DU STANDARD**

 **Solène HUAULME**  
**GUIDE CONSEILLÈRE EN SÉJOUR**

 **Fanny GACHET**  
**CONSEILLÈRE EN VENTE-BOUTIQUE**

 **Sarah RETTENMAIER**  
**GUIDE CONSEILLÈRE EN SÉJOUR**

 **Elodie DAUFRESNE**  
**RESPONSABLE DE PROJETS TOURISTIQUES**

 **Anaïs JOUAULT**  
**RESPONSABLE DE PROJETS TOURISTIQUES**

 **Sophie FRUGIER**  
**CONSEILLÈRE EN SÉJOUR EN CHARGE DU STANDARD**

 **Solène HUAULME**  
**GUIDE CONSEILLÈRE EN SÉJOUR**

 **Fanny GACHET**  
**CONSEILLÈRE EN VENTE-BOUTIQUE**

# INFORMATIONS PRATIQUES

## SERVICE COMMERCIAL ET RÉCEPTIF

**COMMERCIAL@SAINT-EMILION-TOURISME.COM**  
**05.57.55.28.20**

## SERVICE ACCUEIL

**ACCUEIL@SAINT-EMILION-TOURISME.COM**  
**05.57.55.28.28**

## SERVICE COMPTABILITÉ

**COMPTABILITE@SAINT-EMILION-TOURISME.COM**  
**05.57.55.28.27**

## SERVICE COMMUNICATION ET RELATIONS PARTENAIRES

**COMMUNICATION@SAINT-EMILION-TOURISME.COM**  
**05.57.55.28.24**

---

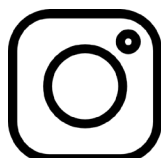
## SUIVEZ-NOUS SUR LES RÉSEAUX



@saintemiliontourisme



@saint\_emilion



@mysaintemilion



Saint-Emilion Tourisme

Les  
**DATES À RETENIR**  
pour l'année 2022



**Pop Up Club**  
*Du 6 au 20 avril*



**30 ans des Rouleurs de  
Barriques**  
*Du 30 avril au 1er mai*



**Assises du Tourisme**  
*Jeudi 14 avril*



**Saint-Emilion  
Portes Ouvertes**  
*Du 30 avril au 1er mai*



**Terra Aventura**  
*Lancement le  
samedi 16 avril*



**Festival Philosophia**  
*Du 27 au 29 mai*



**Fête de la Lamproie**  
*Du 29 avril au 1er mai*



**Rallye du Saint-Emilion**  
*Du 27 au 29 mai*



**Les Grandes Heures  
de Saint-Emilion**  
*Tout au long de  
l'année 2022*



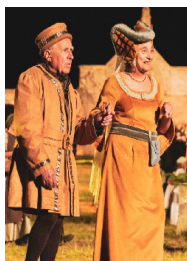
**La Jurade**  
*Juin et Septembre*



**Biotope Festival**  
*Du 9 au 11 juin*



**Festival VINO VOCE**  
*Du 9 au 11 septembre*



**La Bataille de Castillon**  
*Juillet et Août*



**Marché du Goût**  
*Du 8 au 9 octobre*



**Les Estivales de Montagne**  
*Du 2 au 6 août*



**Vélotour**  
*10 Septembre*



**Les Artisans d'Art**  
*Du 23 au 25 septembre*



**Les Montgolfiades**  
*Octobre*

**TOUTE L'ANNÉE...**

*Marchés bio, expositions, concerts...*







# Saint-Emilion Tourisme

Office de Tourisme du Grand Saint-Emilionnais

**[WWW.SAINT-EMILION-TOURISME.COM](http://WWW.SAINT-EMILION-TOURISME.COM)**